

PROGRAM ROZVOJE OBCE DOMAŽELICE



**NA OBDOBÍ LET
2021 - 2026**

Program rozvoje obce Domažlice byl schválen zastupitelstvem obce Domažlice na 20. zasedání ZO Domažlice konaném dne 24.11.2021 v KD Domažlice.

Úvod

Strategický plán rozvoje obce je dokumentem zpracovávaným za účelem dlouhodobého plánování ekonomického a sociálního rozvoje obce na léta 2021–2026 a je důležitou součástí příloh při žádosti o státní, krajské či evropské dotace. V rámci strategického plánování byly analyzovány současné problémy obce a navrhuta opatření k jejich řešení. Plán se týká různých oblastí života v obci, např. bydlení, infrastruktury, dopravní obslužnosti, místní ekonomiky a podnikání, životního prostředí, kulturního a společenského života v obci.

A. ANALYTICKÁ ČÁST

A.1 Charakteristika obce

1. Území

Obec Domaželice leží zhruba 7 km jihovýchodně od Přerova. V rámci systému územně správního členění České republiky náleží do Olomouckého kraje, správního obvodu obce s rozšířenou působností Přerov a správního obvodu obce s pověřeným obecním úřadem Přerov. První písemná zmínka o obci pochází z roku 1339.

Status: obec
LAU 2 (obec): CZ0714 513211
LAU 1 (okres): Přerov (CZ0714)
NUTS 3 (kraj): Olomoucký (CZ071)
NUTS 2 (region soudržnosti): Střední Morava (CZ07)
Obec s rozšířenou působností: Přerov
Pověřená obec: Přerov
Historická země: Morava
Katastrální výměra: 427,20 ha
Počet obyvatel: 551 (k 1.1.2021, ČSÚ)
IČ: 00845132
PSČ: 751 15
Zeměpisná šířka: 49°25'40"
Zeměpisná délka: 17°32'45"
Nadmořská výška: 230 m n. m.
Katastrální území: 1
Adresa obecního úřadu: Domaželice č. 123, 751 15
Starosta: Ing. Hradílek Jaroslav
Internetové stránky: www.domazelice.cz
E-mailová adresa: obec@domazelice.cz

2. Obyvatelstvo

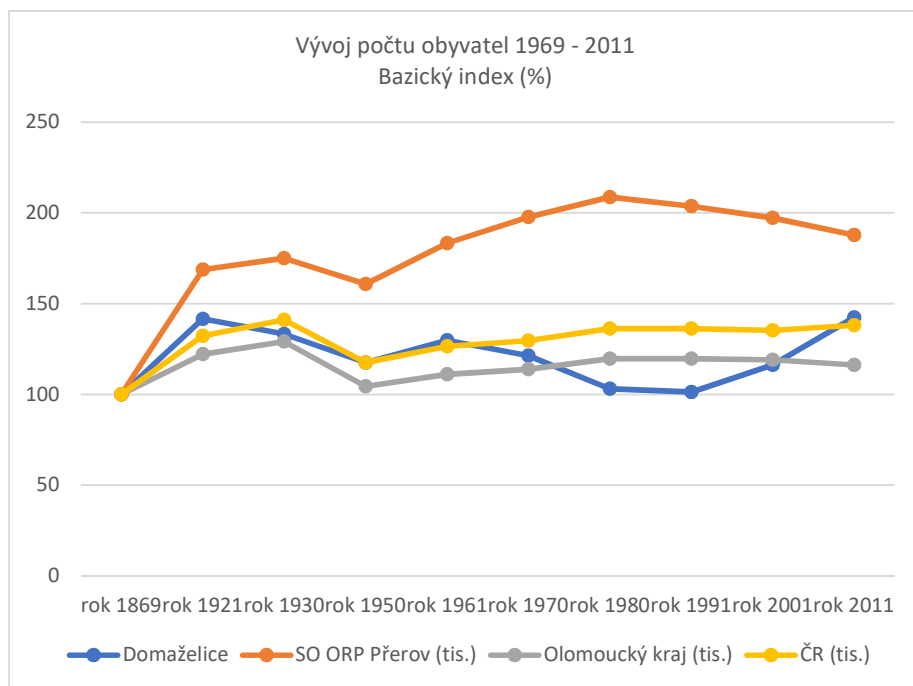
K 1.1.2021 žilo v Domaželicích 551 obyvatel. Z toho 284 mužů a 267 žen. Celkový průměrný věk obyvatel byl 41,6 let. Průměrný věk mužů byl 42 let a žen 41,3 let.

Dlouhodobý vývoj počtu obyvatel obce Domaželice lze sledovat na základě výsledků jednotlivých sčítání lidu, domů a bytů, jež se v moderní podobě konají od roku 1869. Vhodným ukazatelem populačních změn v čase je např. bazický index, který udává v procentech stav populace v daném okamžiku oproti jejímu stavu na počátku sledovaného období. Počet obyvatel obce Domaželice od roku 1869 do roku 2011 výrazně vzrostl, konkrétně o 42,4 % z 382 na 544. Mezi lety 1869 - 1921 došlo v výrazném růstu počtu obyvatel. Dále mezi lety 1970 - 1991 došlo k výraznějšímu poklesu obyvatel. K dalšímu růstu populace v obci došlo v období od 2001 do 2011.

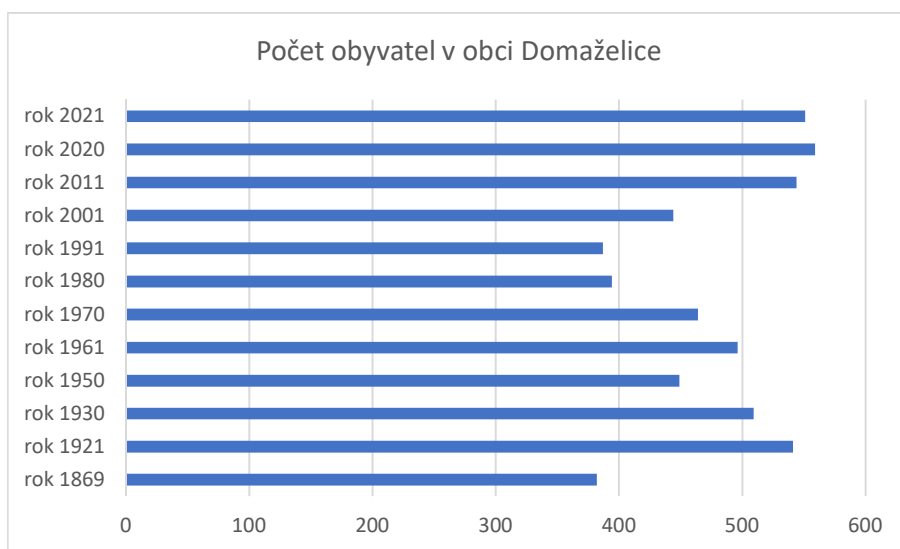
Vývoj počtu obyvatel v obci Domaželice, SO ORP Přerov, Olomouckém kraji a České republice v období 1869–2011 – absolutní hodnoty a bazický index

Územní jednotka	Rok									
	1869	1921	1930	1950	1961	1970	1980	1991	2001	2011
Absolutní hodnoty										
Domaželice	382	541	509	449	496	464	394	387	444	544
SO ORP Přerov (tis.)	43,3	73,1	75,9	69,7	79,5	85,7	90,5	88,3	85,5	81,4
Olomoucký kraj (tis.)	540,7	660,8	698,1	565,2	600,4	615,4	648,4	647,3	643,8	628,4
ČR (tis.)	7565,5	10009,5	10674,2	8896,1	9571,5	9807,7	10291,9	10302,2	10230,1	10436,6
Bazický index (%)										
Domaželice	100,0	141,6	133,2	117,5	129,8	121,4	103,1	101,3	116,2	142,4
SO ORP Přerov (tis.)	100,0	168,7	175,1	160,7	183,4	197,7	208,7	203,7	197,3	187,8
Olomoucký kraj (tis.)	100,0	122,2	129,1	104,5	111,1	113,8	119,7	119,7	119,1	116,2
ČR (tis.)	100,0	132,3	141,1	117,6	126,5	129,6	136,2	136,2	135,2	138,0

Zdroj: ČSÚ



Zdroj: ČSÚ



Zdroj: ČSÚ

Přirozený přírůstek, migrační přírůstek a celkový přírůstek v obci Domaželice v období 1990–2020

Rok	Stav 1.1.	Narození	Zemřelí	Přistěhovalí	Vystěhovalí	Přírůstek přirozený	Přírůstek migrační	Přírůstek celkový
1990	935	12	9	43	33	3	10	13
1991	391	6	7	13	15	-1	-2	-3
1992	388	7	2	11	8	5	3	8
1993	396	6	4	8	4	2	4	6
1994	402	2	5	8	11	-3	-3	-6
1995	396	8	4	18	12	4	6	10
1996	406	1	-	9	4	1	5	6
1997	412	1	7	15	6	-6	9	3
1998	415	4	6	13	3	-2	10	8

1999	423	5	2	8	8	3	-	3
2000	426	3	4	18	7	-1	11	10
2001	447	5	5	11	11	-	-	-
2002	447	2	5	11	3	-3	8	5
2003	452	3	2	6	6	1	-	1
2004	453	5	4	35	19	1	16	17
2005	470	6	4	32	18	2	14	16
2006	486	6	1	46	18	5	28	33
2007	519	5	6	64	20	-1	44	43
2008	562	10	5	40	38	5	2	7
2009	569	5	1	18	25	4	-7	-3
2010	566	5	7	18	33	-2	-15	-17
2011	560	9	5	17	15	4	2	6
2012	566	5	1	19	19	4	-	4
2013	570	7	4	20	7	3	13	16
2014	586	3	5	17	25	-2	-8	-10
2015	576	4	2	20	20	2	-	2
2016	578	6	5	9	20	1	-11	-10
2017	568	5	10	8	22	-5	-14	-19
2018	549	7	4	18	6	3	12	15
2019	564	4	7	12	14	-3	-2	-5
2020	559	10	8	12	22	2	-10	-8

Zdroj: ČSÚ

Obyvatelstvo podle pohlaví a podle věku, rodinného stavu a nejvyššího ukončeného vzdělání v obci Domaželice 2011

Věk, rodinný stav, nejvyšší ukončené vzdělání	Obyvatelstvo celkem		v tom	
	abs.	%	muži	ženy
Obyvatelstvo celkem	544	100,0	259	285
z celku podle věku:				
0 - 2	25	4,6	12	13
3 - 4	12	2,2	5	7
5	6	1,1	1	5
6 - 9	21	3,9	7	14
10 - 14	28	5,1	8	20
15 - 17	28	5,1	17	11
18 - 19	12	2,2	6	6
20 - 24	41	7,5	23	18
25 - 29	31	5,7	20	11
30 - 34	47	8,6	21	26
35 - 39	48	8,8	24	24
40 - 44	40	7,4	19	21
45 - 49	45	8,3	28	17
50 - 54	35	6,4	17	18
55 - 59	23	4,2	12	11
60 - 64	32	5,9	17	15
65 - 69	21	3,9	10	11
70 - 74	19	3,5	6	13
75 - 79	6	1,1	3	3
80 - 84	13	2,4	2	11
85 a více	8	1,5	1	7
nezjištěno	3	0,6	-	3

0 - 14	92	16,9	33	59
15 - 64	382	70,2	204	178
65 a více	67	12,3	22	45
průměrný věk	37,9	x	37,3	38,5
z celku podle rodinného stavu:				
svobodní	229	42,1	122	107
ženatí, vdané	233	42,8	120	113
rozvedení	41	7,5	14	27
ovdovělí	41	7,5	3	38
z celku obyvatelstvo ve věku 15 a více let podle nejvyššího ukončeného vzdělání: [1]				
bez vzdělání	3	0,7	1	2
základní vč. neukončeného	84	18,6	38	46
střední vč. vyučení (bez maturity)	172	38,1	91	81
úplné střední (s maturitou)	118	26,1	59	59
návstavné studium	13	2,9	7	6
vyšší odborné vzdělání	2	0,4	-	2
vysokoškolské	39	8,6	22	17
z toho:				
bakalářské	4	0,9	2	2
magisterské	35	7,7	20	15

Zdroj: ČSÚ

Obyvatelstvo podle pohlaví a podle druhu pobytu, státního občanství, způsobu bydlení, národnosti a náboženské víry v obci Domaželice 2011

Druh pobytu, státní občanství, způsob bydlení, národnost, náboženská víra	Obyvatelstvo celkem		v tom	
	abs.	%	muži	ženy
Obyvatelstvo celkem	544	100,0	259	285
z toho:				
s trvalým pobytem	540	99,3	258	282
s dlouhodobým pobytem	3	0,6	1	2
narození v obci obvyklého bydliště	214	39,3	109	105
bydlící před rokem ve stejné obci	399	73,3	191	208
Obyvatelstvo podle způsobu bydlení:				
osoby v bytech	540	99,3	258	282
osoby v zařízeních	-	-	-	-
osoby mimo byty a zařízení	4	0,7	1	3

Obyvatelstvo podle státního občanství:				
z toho:				
Česká republika	532	97,8	254	278
Slovenská republika	1	0,2	-	1
ostatní země EU	2	0,4	2	-
bez státního občanství	-	-	-	-
nezjištěno	2	0,4	-	2
Obyvatelstvo podle národnosti:				
z toho:				
česká	288	52,9	137	151
moravská	63	11,6	31	32
slovenská	8	1,5	1	7
polská	1	0,2	1	-
neuveдено	160	29,4	79	81
Obyvatelstvo podle náboženské víry:				
věřící - nehlásící se k žádné církvi ani náboženské společnosti	44	8,1	19	25
věřící - hlásící se k církvi, náboženské společnosti	117	21,5	51	66
z toho:				
Církev římskokatolická	95	17,5	39	56
bez náboženské víry	100	18,4	55	45
neuveдено	283	52,0	134	149

Zdroj: ČSÚ

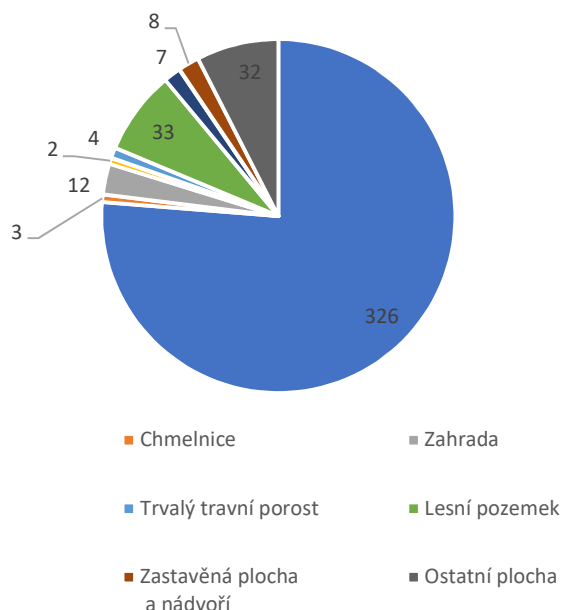
3. Hospodářství

Struktura pozemků

Obec	Celková výměra	Zemědělská půda	Orná půda	Chmelnice	Zahrada	Ovocný sad	Trvalý travní porost	Nezemědělská půda	Lesní pozemek	Vodní plocha	Zastavěná plocha a nádvoří	Ostatní plocha
Domaželice	427	347	326	3	12	2	4	80	33	7	8	32

Zdroj: ČSÚ

Druhy pozemků v k.ú. Domaželice

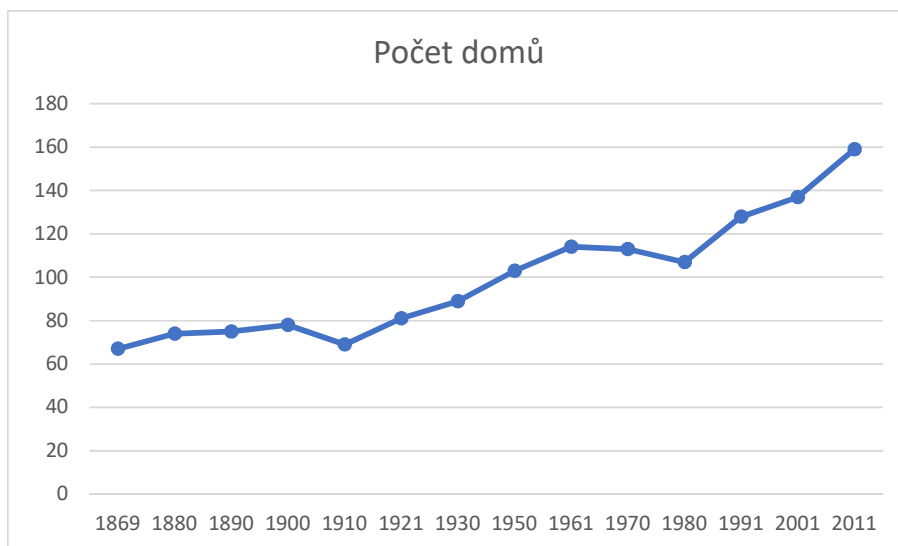


Domovní fond, bytová výstavba

V současnosti je urbanistická struktura obce v zásadě vybudována a stabilizována. Zástavba obce Domaželice charakteristická řadovou zástavbou, případně volným řazením objektů podél silnic a ostatních místních komunikací. Starší obytná struktura je tvořena řadově stojícími objekty-„grunty“ (zemědělské usedlosti a grunty s dvorním hospodářským traktem), které tvoří typickou formu zastavění. Doplnkem této urbanistické struktury je zástavba „domkařskou“ strukturou v jihovýchodní části obce a se zástavbou po roce 1945 jako již téměř čistě obytnou v západní části obce – směr Líšná a Čechy. Původní zástavba „grunty“ tvoří jasně vymezený návesní prostor. Za náves je možné považovat prostor pod kostelem před objektem smíšeného zboží. Výraznou dominantou v urbanistické kompozici je objekt kostela sv. Jakuba Většího. Mladší obytná struktura je tvořena řadové nebo samostatně stojícími objekty bydlení s původně výraznou hospodářskou funkcí (zemědělské usedlosti a grunty s dvorním hospodářským traktem). Zástavba poválečného období je z větší části tvořena opět řadovou nebo volně stojící zástavbou rodinnými domy městského typu již téměř jako zástavba čistého bydlení. Zástavba je převážně jedno a dvoupodlažní se sedlovými střechami, jejichž hřeben je téměř vždy rovnoběžný s přílehlou komunikací. Prostorovou dominantou místního významu je objekt kostela sv. Jakuba Většího, který je situován v ploše veřejné zeleně za objektem školy.

Počet obyvatel a domů podle výsledků sčítání od roku 1869

Sčítání v roce	Počet obyvatel [1]	Počet domů [2]
1869	382	67
1880	382	74
1890	446	75
1900	489	78
1910	509	69
1921	541	81
1930	509	89
1950	449	103
1961	496	114
1970	464	113
1980	394	107
1991	387	128
2001	444	137
2011	544	159



Domovní fond v obci Domaželice 2011

Domy	Domy celkem	z toho		Počet osob	
		rodinné domy	bytové domy	celkem	z toho v rodinných domech
Domy celkem	159	154	3	540	464
obydlené domy	145	141	3	540	464
z počtu domů vlastnictví:					
fyzická osoba	127	127	-	424	424
obec, stát	5	2	3	73	3
bytové družstvo	-	-	-	-	-
spoluvlastnictví vlastníků bytů	12	12	-	37	37
domy s počtem bytů:					
1	120	119	-	368	362
2 - 3	22	22	-	102	102
4 - 11	2	x	2	34	x
12 a více	1	x	1	36	x
z počtu domů období výstavby nebo rekonstrukce:					
1919 a dříve	15	15	-	47	47
1920 - 1970	46	45	-	136	130
1971 - 1980	14	14	-	51	51
1981 - 1990	24	24	-	85	85
1991 - 2000	22	20	2	101	67
2001 - 2011	24	23	1	120	84
z počtu domů materiál nosných zdí:					
kámen, cihly, tvárnice	129	125	3	489	413
stěnové panely	1	1	-	4	4
z počtu domů počet nadzemních podlaží:					
1 - 2	141	138	2	493	453
3 - 4	1	-	1	36	-
5 a více	-	x	-	-	x
z počtu domů technické vybavení domů:					

přípoj na kanalizační síť	67	65	2	232	198
vodovod	138	134	3	511	435
plyn	102	98	3	396	320
ústřední topení	130	126	3	502	426
průměrné stáří obydlených domů	43,3	43,9	15,0	x	x
z počtu obydlených domů:					
ubytovací zařízení bez bytů	-	x	x	-	x
neobydlené domy s byty	13	13	-	x	x
z toho:					
využívané k rekreaci	3	3	-	x	x
přestavba domu	1	1	-	x	x
nezpůsobilé k bydlení	1	1	-	x	x
neobydlená ubytovací zařízení bez bytů	1	x	x	x	x
počet bytů v neobydlených domech	13	13	-	x	x

Zdroj: ČSÚ

Ekonomická aktivita obyvatelstva Domaželice 2011

Ekonomická aktivita	Obyvatelstvo celkem		v tom			
	abs.	%	muži	ženy		
Obyvatelstvo celkem	544	100,0	259	285		
Ekonomicky aktivní	261	48,0	152	109		
v tom	zaměstnaní	227	41,7	132	95	
	v tom	zaměstnanci, zaměstnavatelé, samostatně činní, pomáhající	217	39,9	128	89
		pracující studenti a učni	2	0,4	1	1
		pracující důchodci	4	0,7	3	1
		ženy na mateřské dovolené	4	0,7	-	4
	nezaměstnaní	34	6,3	20	14	
	v tom	hledající první zaměstnání	10	1,8	6	4
ostatní nezaměstnaní		24	4,4	14	10	
Ekonomicky neaktivní	259	47,6	94	165		
v tom	nepracující důchodci	94	17,3	33	61	
	ostatní s vlastním zdrojem obživy	16	2,9	1	15	
	osoby v domácnosti, děti předškolního věku, ostatní závislé osoby	51	9,4	18	33	

	žáci, studenti, učni	98	18,0	42	56
Nezjištěno		24	4,4	13	11

Zdroj: ČSÚ

Ekonomické subjekty podle počtu zaměstnanců Domaželice 2021

Celkem	v tom s počtem zaměstnanců						
	neuvedeno	bez zaměstnanců	1 - 5	6 - 9	10 - 19	20 - 24	25 - 49
115	57	54	2	1	.	.	1

Zdroj: ČSÚ

Ekonomické subjekty podle převažující činnosti CZ-NACE Domaželice 2021

Celkem	z toho															
	A Zemědělství, lesnictví, rybníkářství	B-E Průmysl celkem	F Stavebnictví	G Velkoobchod a maloobchod; opravy a údržba motorových vozidel	H Doprava a skladování	I Ubytování, stravování a pohostinství	J Informační a komunikační činnosti	K Peněžnictví a pojišťovnictví	L Činnosti v oblasti nemovitostí	M Profesní, vědecké a technické činnosti	N Administrativní a podpůrné činnosti	O Veřejná správa a obrana; povinné sociální zabezpečení	P Vzdělávání	Q Zdravotní a sociální péče	R Kulturní, zábavní a rekreační činnosti	S Ostatní činnosti
115	6	23	14	21	1	10	2	1	3	9	2	2	4	1	2	11

Zdroj: ČSÚ

Ekonomické subjekty podle vybraných právních forem Domaželice 2021

Celkem	Obchodní společnosti		Družstva	Státní podniky	Fyzické osoby		
	celkem	z toho akciové společnosti			soukromí podnikatelé podnikající dle živnostenského zákona	zemědělští podnikatelé	soukromí podnikatelé podnikající dle jiných zákonů
115	8	.	1	.	85	4	2

Zdroj: ČSÚ

Obec je vesnického charakteru, ale blízkost statutárního města Přerova ovlivňuje místní ekonomiku. Většina ekonomicky aktivních obyvatel za prací vyjíždí mimo obec, někdy v rámci kraje, nejčastějším cílem dojíždky je Přerov.

4. Infrastruktura

Dopravní infrastruktura

Nejvýznamnější komunikací procházející katastrálním územím obce Domaželice je silnice II/150 Sebranice – Boskovice – Prostějov – Přerov – Valašské Meziříčí, zajišťující snadné a relativně rychlé spojení s Přerovem a Bystřicí pod Hostýnem.

Základní dopravní obslužnost obce do Přerova je zajištěna autobusy. Na území obce se nachází tři zastávky linkové autobusové dopravy. Velká část obyvatel však používá vlastní automobily k dojíždění do práce i k zajištění základních potřeb.

Dopravní obslužnost obce Domaželice linkovou autobusovou dopravou v referenčním týdnu 1.11.2021 – 7.11.2021

Směr	Počet spojů		
	Po-Pá	So	Ne, svátek
Přerov - Domaželice	41	16	15
Domaželice - Přerov	41	16	16

V době školních prázdnin je v pondělí až čtvrtek počet spojů vždy redukován.

Zdroj: jizdnirady.idnes.cz

Ostatní infrastruktura

Zásobování obce elektrickou energií je dostatečné a schopné pokrýt i případné budoucí požadavky na zvýšenou spotřebu elektrické energie.

Zásobování pitnou vodou je rovněž zajištěno. Obec má veřejný vodovod, který je součástí Skupinového vodovodu Přerov - Švédské šance a Čekyně. Vodárenskou síť vlastní a provozuje Vodovody a kanalizace Přerov, a.s.

Obec je od roku 1995 plně plynofikována. Zásobování zemním plynem je zajištěno středotlakým plynovodem, napojeným prostřednictvím regulační stanice Domaželice na vysokotlaký plynovod Přerov – Dřevohostice

Dešťová kanalizace je v majetku obce.

Obec plánuje vybudování splaškové kanalizace s napojením na čističku odpadních vod v obci Čechy.

Veřejný rozhlas a veřejné osvětlení jsou rozvedeny po celé obci.

5. Vybavenost obce

Veřejná správa

Instituce veřejné správy jsou v obci zastoupeny Obecním úřadem Domaželice.

Obec Domaželice vykonává správu obce v samostatné působnosti. Nejvyšším orgánem obce je Zastupitelstvo obce, které má celkem 7 členů, v jehož čele stojí uvolněný starosta obce. Zastupitelstvo obce zřídilo 3 výbory – Finanční výbor, Kontrolní výbor a Kulturní výbor.

Školství

V obci je Základní škola a mateřská škola Domaželice, okres Přerov, p.o. Základní škola je jednostupňová (1.–5. ročník), žáci vyšších ročníků tedy musejí za vzděláním dojíždět do jiných obcí v okolí (např. Dřevohostice, Přerov nebo Horní Moštěnice).

Zdravotnictví

Na území obce je praktický lékař pro dospělé, poměrně dobře časově dostupná je rovněž lékařská péče v Dřevohosticích, Přerově nebo Bystřici pod Hostýnem.

Sportovní vyžití, volný čas

V západní části intravilánu obce leží fotbalové hřiště v majetku TJ Sokol Domaželice a vyletiště „Orlák“.

Sociální služby

Obec Domaželice nedisponuje sociálními službami. Nicméně je možné využívat Pečovatelské služby Čechy, případně pečovatelských služeb z Přerova.

Pohostinství

V současné době v obci není pohostinství. Posezení s občerstvením je provozováno na hřišti TJ Sokol Domaželice.

Další občanská vybavenost

V obci fungují dvě prodejny potravin, pobočka České pošty a knihovna.

Spolková činnost, život v obci

Obec žije poměrně bohatým společenským a kulturním životem. Pravidelně se využívá Kulturní dům Domaželice. V obci působí několik spolků, které se podílí na organizaci sportovních, volnočasových, kulturních i společenských akcí, stejně jako na dobrovolnických aktivitách přispívajících k rozvoji obce. Jedná se o TJ Sokol Domaželice, Myslivecké sdružení Mariánov, Sbor dobrovolných hasičů Domaželice a Klub žen.

6. Životní prostředí

Obecní úřad zajišťuje ve sběrném dvoře sběr velkoobjemového odpadu - podlahové krytiny, čalouněný nábytek, pneumatiky, bioodpad, plasty, kovový odpad, papír, textil, jedlé tuky a případně další objemné věci mimo stavebního odpadu. Dále je jedenkrát měsíčně zajišťován svoz plastů přímo od domů občanů. Občané obce se takto mohou zbavit nebezpečného odpadu - motorové oleje, barvy, lepidla, rozpouštědla a kyseliny, léčiva, odmašťovací prostředky, baterie (monočlánky), zářivky, upotřebené čistící tkaniny, olejové filtry, olověné akumulátory, fotochemikálie, pesticidy. Těchto odpadů se mohou zbavit zdarma, aniž znečistí životní prostředí, jak se děje klasickým spalováním, případně vyhozením do přírody. Tyto produkty nepatří ani do popelnice, protože se nejedná o neškodný komunální odpad.

A.2 Východiska pro návrhovou část

Obec Domaželice nachází ve zvlněné krajině předhůří Podbeskydské pahorkatiny na rozloze 427,20 Ha a spadá do provincie Západních Karpat v nadmořské výšce 230 m.n.m. Leží v Olomouckém kraji, přibližně 7 km jihovýchodně od okresního města Přerov.

K 1.1.2021 žilo v obci 551 obyvatel. Největší počet obyvatel žije v obci v posledním desetiletí. Zastoupení mužů a žen je vyrovnané (mužů je 51,5%). V posledních letech je počet obyvatel vyrovnaný. V roce 2011 byl průměrný věk 37,9 let. V roce 2011 byla téměř polovina obyvatel ekonomicky aktivních – 48%.

V obci se nachází dostatek aktivních spolků. Obec dále aktivně spolupracuje s mikroregionem Moštěnka, MAS – Partnerství Moštěnka.

Obec disponuje vodovodem, plynofikací, elektrifikací a jednotnou kanalizací bez napojení na ČOV. Vodovod, plynofikace a elektrifikace je ve vyhovujícím stavu. Bude nutné vybudovat novou kanalizaci s napojením na ČOV.

Co se dopravní dostupnosti týče, velkou výhodou je 15 km vzdálená dálnice D 1 (úsek Přerov – Brno), silnice II/150 vedoucí do Přerova a pravidelná autobusová doprava.

Z pohledu občanské vybavenosti se v obci nachází ZŠ pro 1-5. ročník, MŠ, praktický lékař, pošta, dva obchody a hřbitov. Chybí zařízení pro seniory a startovací byty pro mladé. Kapacita ZŠ je v současné době nevyužita.. Kapacita MŠ je téměř naplněna. Většina obyvatel bydlí v rodinných domech, kterých se v obci nachází 232. V obci je nedostatek obecních pozemků pro novou výstavbu, přesto v posledních letech je pravidelná výstavba na pozemcích jiných majitelů.

V obci je sportovní plocha v majetku TJ Sokol Domaželice, dále je možnost využití volného času při pořádání akcí MS Mariánov na vlastním pozemku. Občanům je k dispozici KD a vyletiště Orlák. Chybí však otevřené prostory pro sport v majetku obce.

V oblasti ochrany životního prostředí má obec dobře řešeno nakládání s odpady, je zde sběrný dvůr a je realizován svoz plastů přímo od domů občanů.

SWOT analýza obce Domaželice

SWOT analýza je metoda, díky které lze identifikovat silné a slabé stránky obce (tzv. vnitřní faktory) ve vztahu k příležitostem a hrozbám (tzv. vnější faktory), které mají vliv na rozvoj obce.

Vnitřní faktory vychází z informací uvedených v analytické části dokumentu a charakterizují nejvýznamnější identifikované výhody či příznivé jevy. Vnitřní faktory má obec možnost svými silami ovlivnit.

Vnější faktory se vztahují se k vnějšímu prostředí a obec je zpravidla nemá možnost svými silami ovlivnit.

SWOT analýza obsahuje formulace poznatků, vycházejících z analýzy. Cílem analýzy je vyhodnotit výchozí stav a získané poznatky použít pro formulaci strategické vize a hlavních priorit a opatření.

SILNÉ STRÁNKY

- nezadlužená obec
- blízkost Přerova
- návaznost na dálnici D1 – dobrá dopravní dostupnost
- dobré autobusové spojení
- klidný život
- blízkost přírody
- obec je zřizovatelem Základní a mateřské školy
- výrazná podpora spolků v obci
- bohatý spolkový život
- spolupráce spolků
- dobře vyřešené odpadové hospodářství
- chodníky jsou na obecních pozemcích
- spolupráce spolků s obcí
- člen mikroregionu Moštěnka
- člen MAS – Partnerství Moštěnka, o.p.s.
- odklon tranzitní dopravy mimo obec

SLABÉ STRÁNKY

- chybějící dětské hřiště
- chybějící čistírna odpadních vod
- chybí obecní pozemky pro výstavbu
- stav chodníků a místních komunikací (spojeno s realizací kanalizace)
- nevyužitá kapacita ZŠ
- cestovní ruch
- chybí bydlení pro seniory

PŘÍLEŽITOSTI

- využití dotačních titulů
- dokončení dálniční sítě
- využití „polní „ cesty vedle Moštěnky pro cyklotrasu/cyklostezku
- nákup pozemků v katastru obce

HROZBY

- výše obecního rozpočtu v souvislosti s plánovanou ČOV
- závislost na dotacích
- některé zastaralé budovy v obci s minimálním využitím (budoucí možná vysoké náklady na opravy, či údržbu)
- demografický vývoj obce (stárnutí obyvatel)
- chybějící pozemky ve vlastnictví obce, určené pro novou výstavbu
- kvalita ovzduší ORP Přerov (emise)
- nárůst administrativy a byrokracie
- povodně, přívalemé deště, vodní eroze

B. NÁVRHOVÁ ČÁST

B.1 Strategická vize

Specifické cíle k naplnění strategické vize v obci Domaželice:

Zajištění občanské vybavenosti

Z provedené analýzy vyplynulo, že prioritou pro nadcházející období bude zajištění investic do občanské vybavenosti a veřejných prostranství. Na pozemku p.č. 89/7 v k.ú. Domaželice sousedícím s fotbalovým hřištěm je záměrem obce vybudovat dětské a workoutové hřiště včetně venkovních posilovacích strojů. Dále potom úprava zeleně v okolí Kulturního Domu Domaželice. Také je záměrem obce vybudovat zastřešenou pergolu před Kulturním domem Domaželice. Dále se podílet na rozvoji ZŠ a MŠ Domaželice, p.o. z pozice zřizovatele. Dokončení či prodloužení cyklostezky Přerov – Bystrice pod Hostýnem. Potkává se zde více katastrálních území, které je nutno při této výstavbě respektovat v rámci celého dokončovacího projektu. Dokončení aktualizace územního plánu. Nákup komunální techniky. Při těchto akcích se bude obec Domaželice snažit zabezpečit finanční podporu ze státních i evropských fondů na rozvojové aktivity.

Dobudování infrastruktury

Priorita v oblasti inženýrských sítí bude vybudování projektu splaškové kanalizace následné vybudování a napojení na ČOV Čechy. Jde o investičně nejnáročnější akci, jejíž optimální řešení je zřejmě mimo finanční možnosti rozpočtu obce. Dále výkup pozemku a vybudování parkoviště v sousedství firmy Plastico spol. s r.o. Vybudování prostorů pro urnová místa a vybudování kolumbária na p.č. 5 v k.ú. Domaželice. I při těchto akcích se bude obec Domaželice snažit zabezpečit finanční podporu ze státních i evropských fondů na rozvojové aktivity. Také je nutné pravidelně udržovat a opravovat místní komunikace v majetku obce Domaželice.

Podpora společenských, kulturních a sportovních aktivit

Cílem je podpora místních volnočasových iniciativ a vytváření optimálního zázemí pro jejich rozvoj, podílet se na společenských, spolkových, kulturních a sportovních akcích v obci a vytvářet podmínky pro kvalitní využívání volného času. Rovnoměrně podporovat spolkovou činnost v obci a podporovat již fungující spolupráce mezi obcemi a v rámci regionu.

Podpora podnikání

Podpora místních živnostníků a vytvoření optimálních podmínek pro další rozvoj podnikání drobných i větších podnikatelů.

B.2 Realizační část

Název aktivity / projektu	Předpokládaný termín realizace	Odhad nákladů	Možné zdroje financování
Zřízení workout hřiště, umístění posilovacích strojů a dětské hřiště	2022	1 500 000	vlastní, MMR
Dokončení aktualizace ÚP	2022	100 000	vlastní
Projekt na vybudování ČOV	2022	1 000 000	vlastní, OK
Výkup pozemku p.č.102 v k.ú. Domaželice	2022	150 000	vlastní
Nákup komunální techniky	2022/2023	2 000 000	vlastní, dotace
Vybudování parkoviště Plastico	2023	500 000	vlastní, MMR
Zastřešení před KD	2023	300 000	vlastní, OK, MMR
Úprava zeleně v okolí KD	2023	200 000	vlastní, OK
Kolumbárium	2024	500 000	vlastní, dotace
Cyklostezka	V závislosti na okolních obcích	2 000 000	SFDI, OK
Vybudování ČOV	2026	80 000 000	vlastní, SFŽP
Podpora spolků	průběžně	250 000 / ročně	vlastní, OK
Rozvoj ZŠ a MŠ Domaželice	průběžně	dle potřeb	vlastní, MŠMT
Údržba místních komunikací	průběžně	200 000 / ročně	vlastní, OK, MMR
Podpora podnikání	průběžně	dle potřeb	vlastní

Závěr

Program rozvoje obce Domaželice představuje strategický dokument pro rozvoj obce Domaželice, jehož přínos spočívá ve vytvoření jasného systému priorit, identifikaci cílů a vyhledání nástrojů a opatření k jejich dosažení. Program se stane možným prostředkem pro řízení obce v období 2021-2026.

Program byl zpracován na základě znalosti obecní problematiky. Program není dogmatem, může být doplňován v souvislosti s aktuálními potřebami rozvoje obce.